

# SOMMAIRE PRESENTATION DU PANA DE LA GUINEE

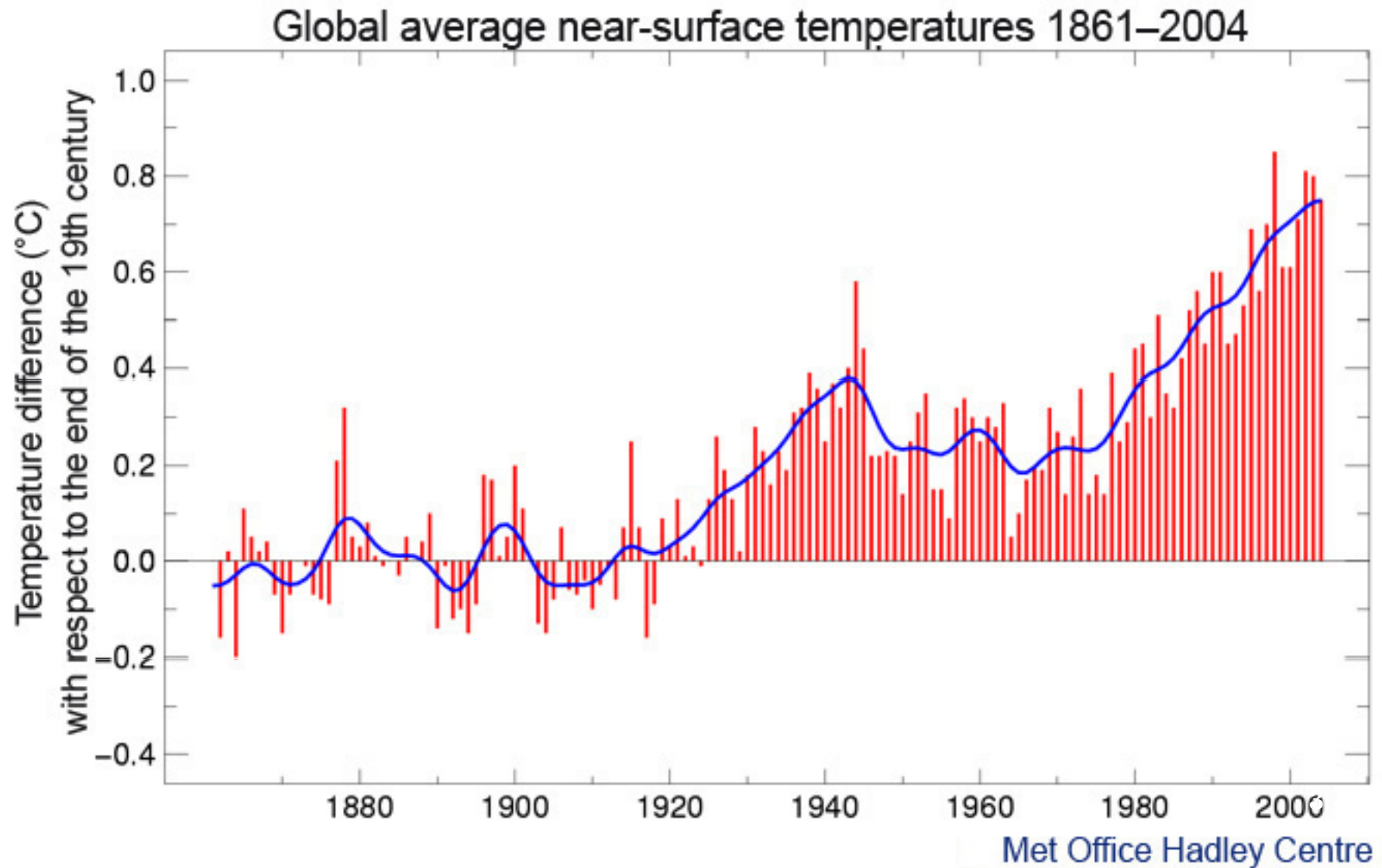
1

**Dr Mamadou Lamarana Diallo, PhD,  
Coordonateur PANA/RAZC,**

## SOMMAIRE

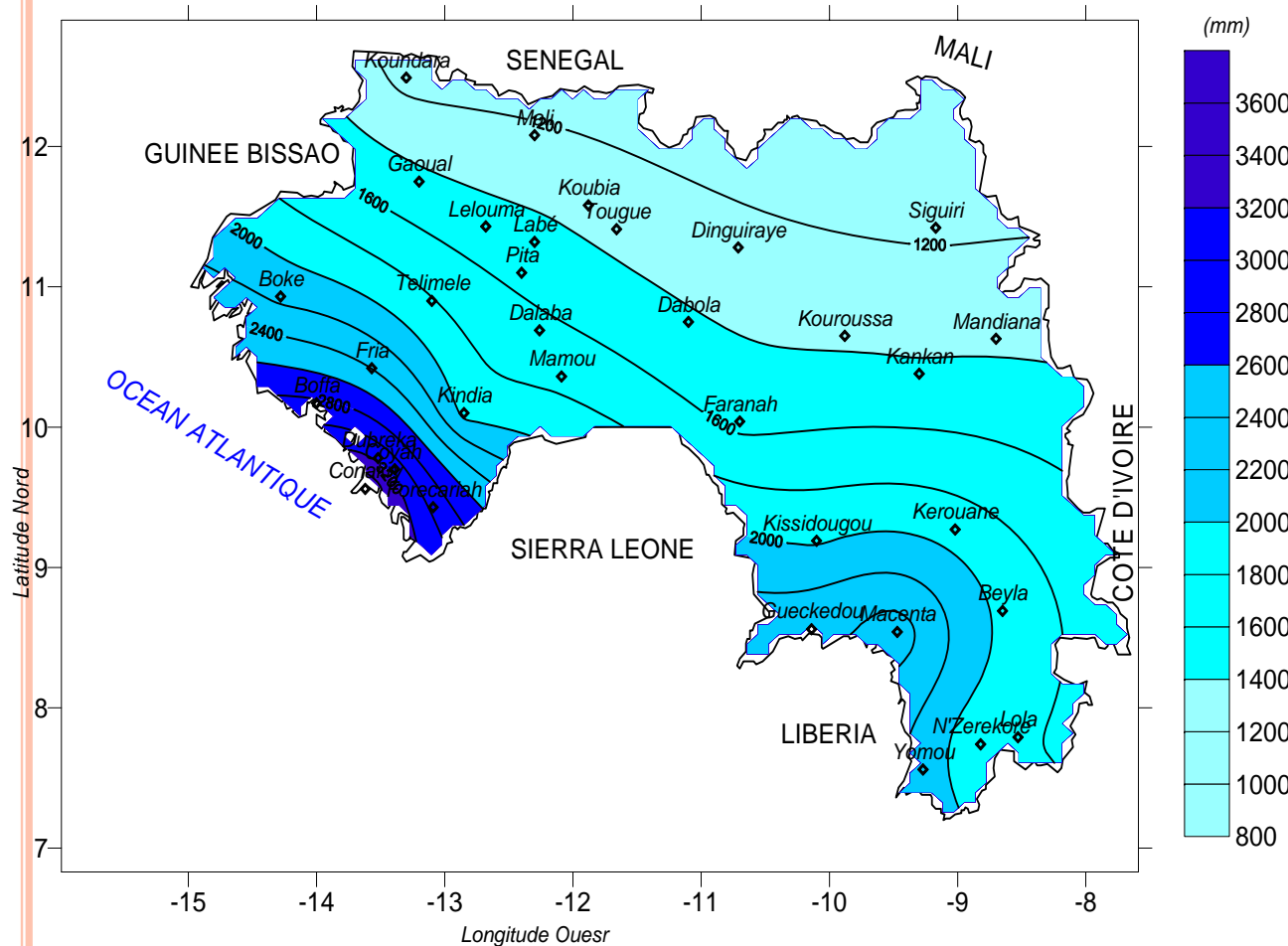
- Introduction
- Processus d'élaboration PANA
- Principales vulnérabilités
- Présentation des options et des mesures d'adaptation
- Présentation des profils de projets
- Etat de mise en œuvre
- Conclusion

# Réchauffement observé depuis 1861



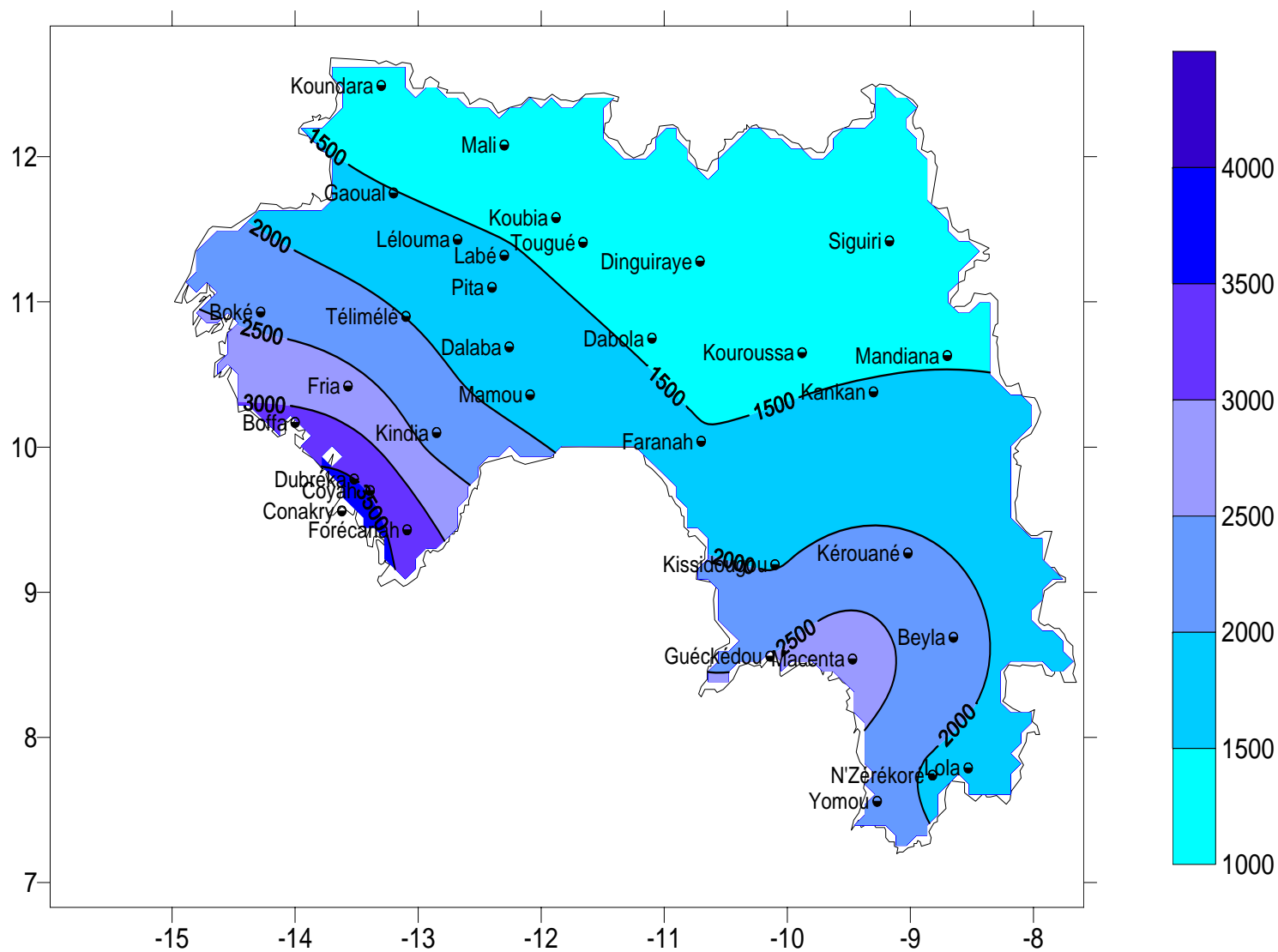
# SITUATION CLIMATIQUE DE LA GUINEE

Pluviométrie (en mm) en Guinée: moyenne 1981 - 2010

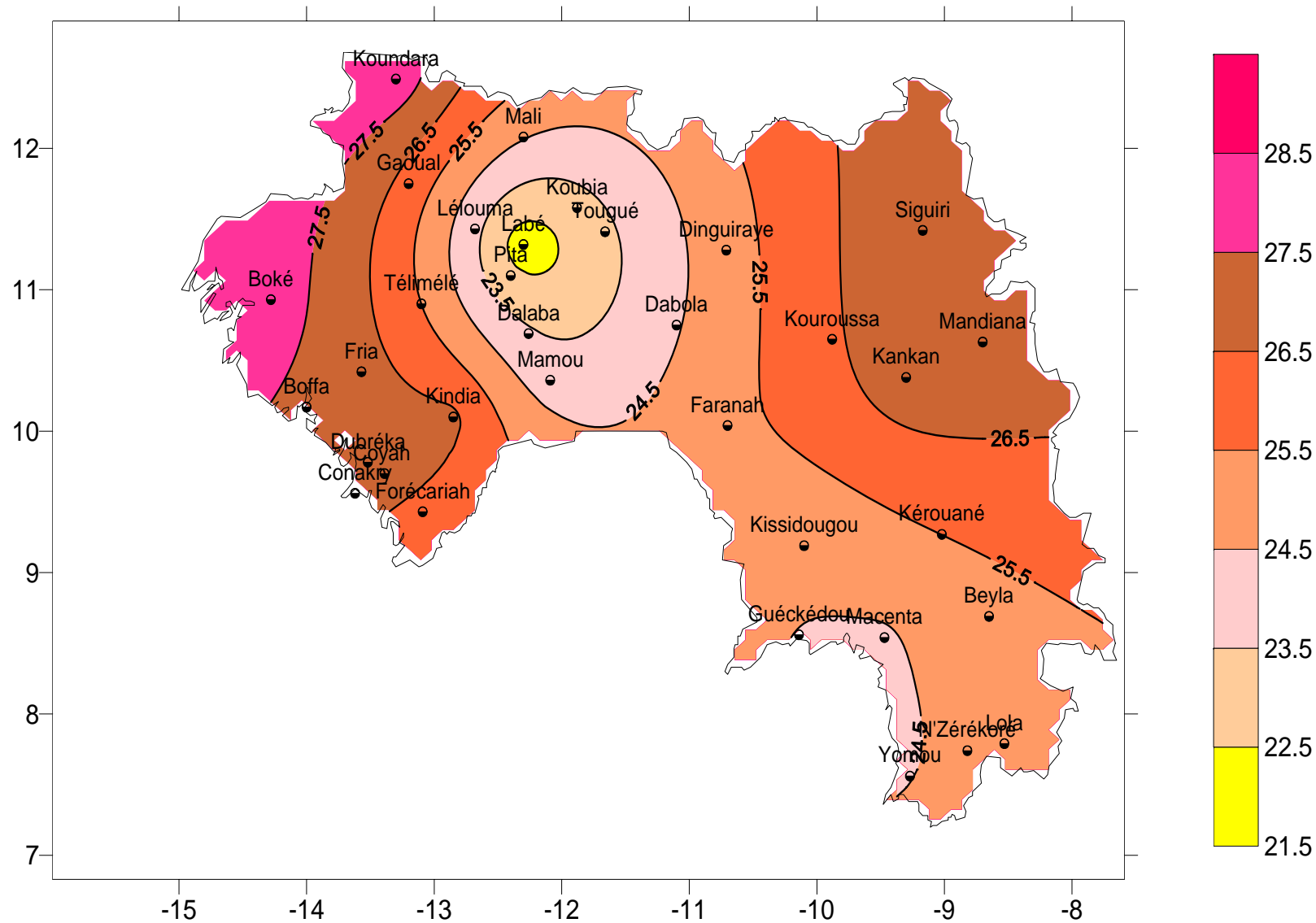


- **T° moy. 27° C**
- **Projection 2050**
- **Hausse température de 1 à 1,6 °C**
- **Baisse Précipitation ~31%**
- **Réduction débit ~30%**
- **baisse production agricole: 10%;**
- **Baisse pluviométrie du Nord vers le Sud,**
- **Rétrécissement mangrove ~4,2%/an**

Carte de la pluviométrie annuelle (moyenne 1961 - 2004)

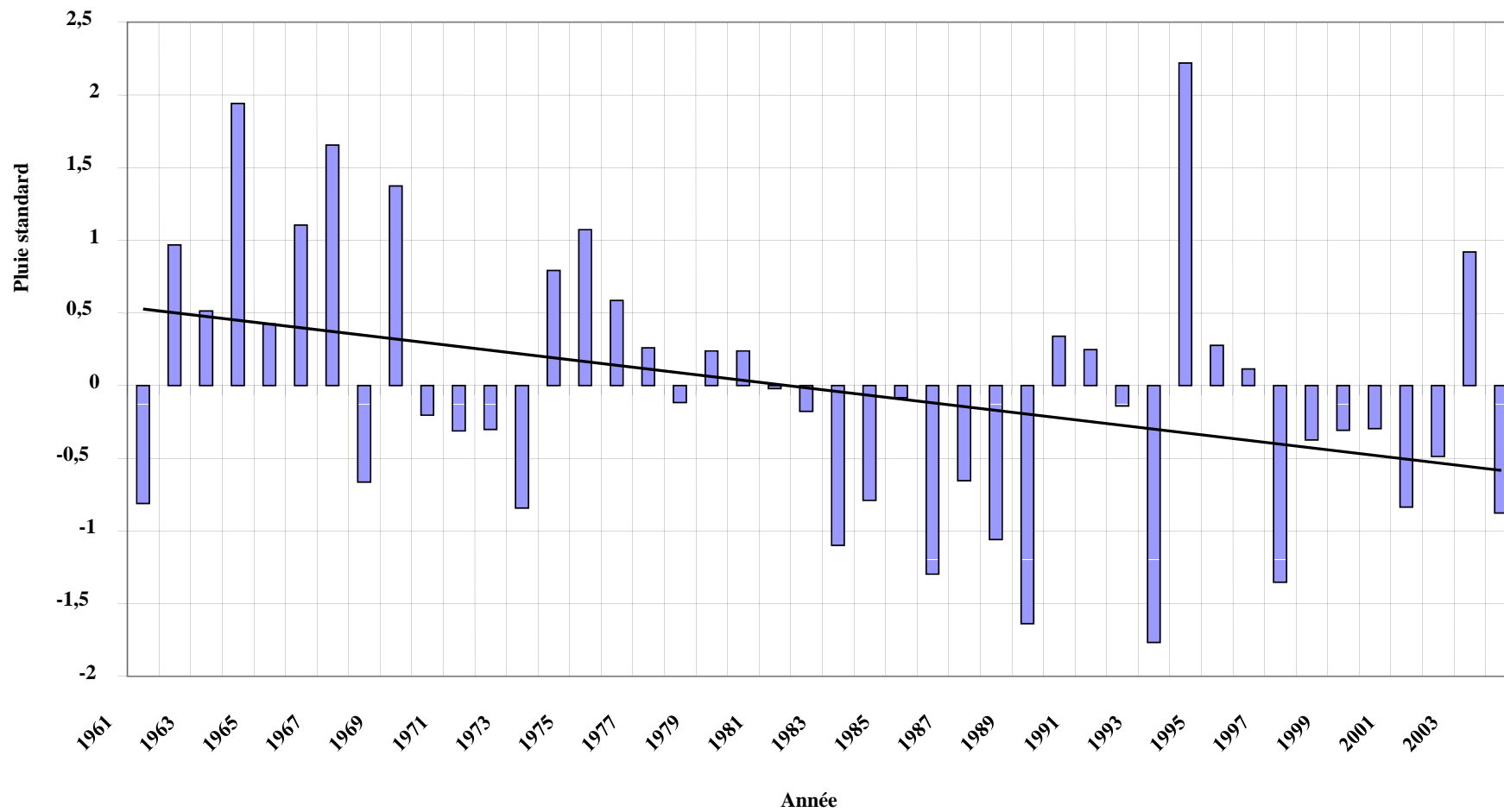


# Carte de températures moyennes annuelles (1961 - 2004)

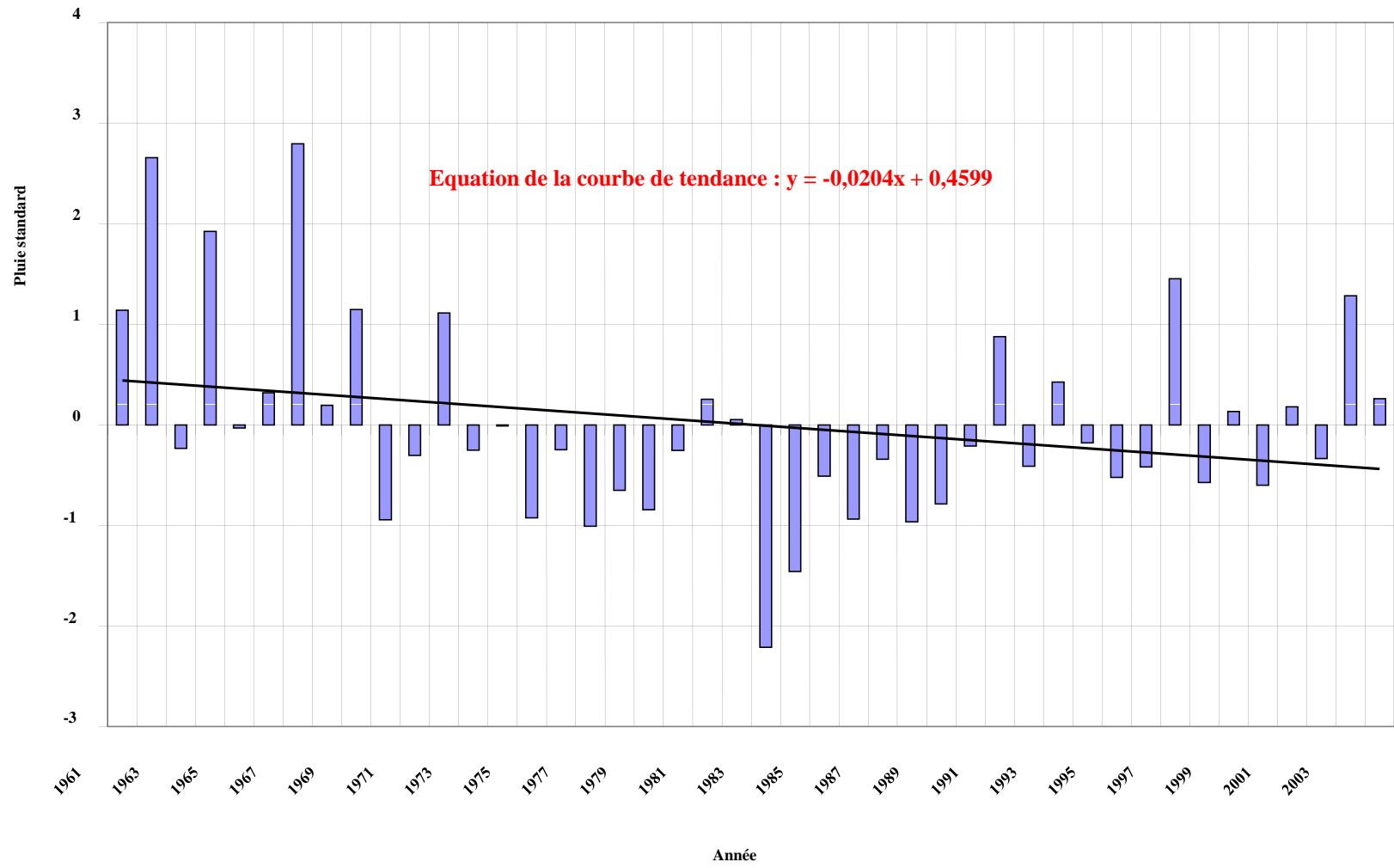


Graphique 3 : Pluie standard à la station de Siguiri (en Haute Guinée)

Equation de courbe de tendance :  $y = -0,0258x + 0,5536$



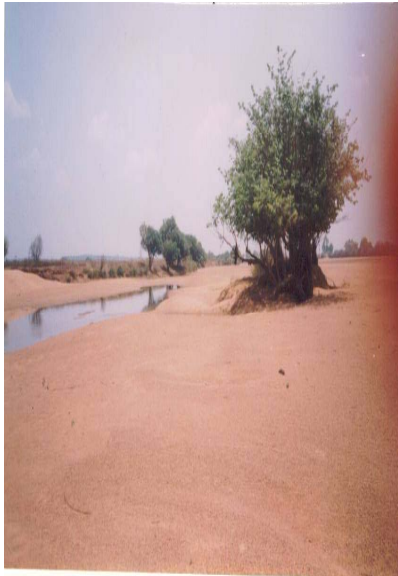
Graphique 2 : Pluie standard à la station de Labé (Moyenne Guinée)





# RISQUES CLIMATIQUES MAJEURS RELEVES

- **Elévation de la température de surface et du niveau de la mer** (sur 300km de côte) – occasionnant une submersion des plaines agricoles, le déplacement des populations, etc.
- **Sécheresses** (aigues et récurrentes) – principalement dans la partie nord du pays abritant les poches de pauvreté les plus importantes;
- **Inondations**- devenues répétitives, entraînant des pertes de récoltes et des pertes de bétail et même en vie humaine;
- **Perturbations du régime pluviométrique** (pluies précoces ou en retard) – entraînant des perturbations dans le calendrier agricole et compromettant ainsi la sécurité alimentaire.



*Ensablement du Niger  
à Doura*



*Dégradation des  
berges du Niger*



*Extraction or l'or  
(Siguiri)*



*Culture de riz en arrière  
mangrove en ZC*



*Extraction traditionnelle de  
sel en zone côtière*



*Erosion côtière*



*Culture sur brûlis sur coteau*



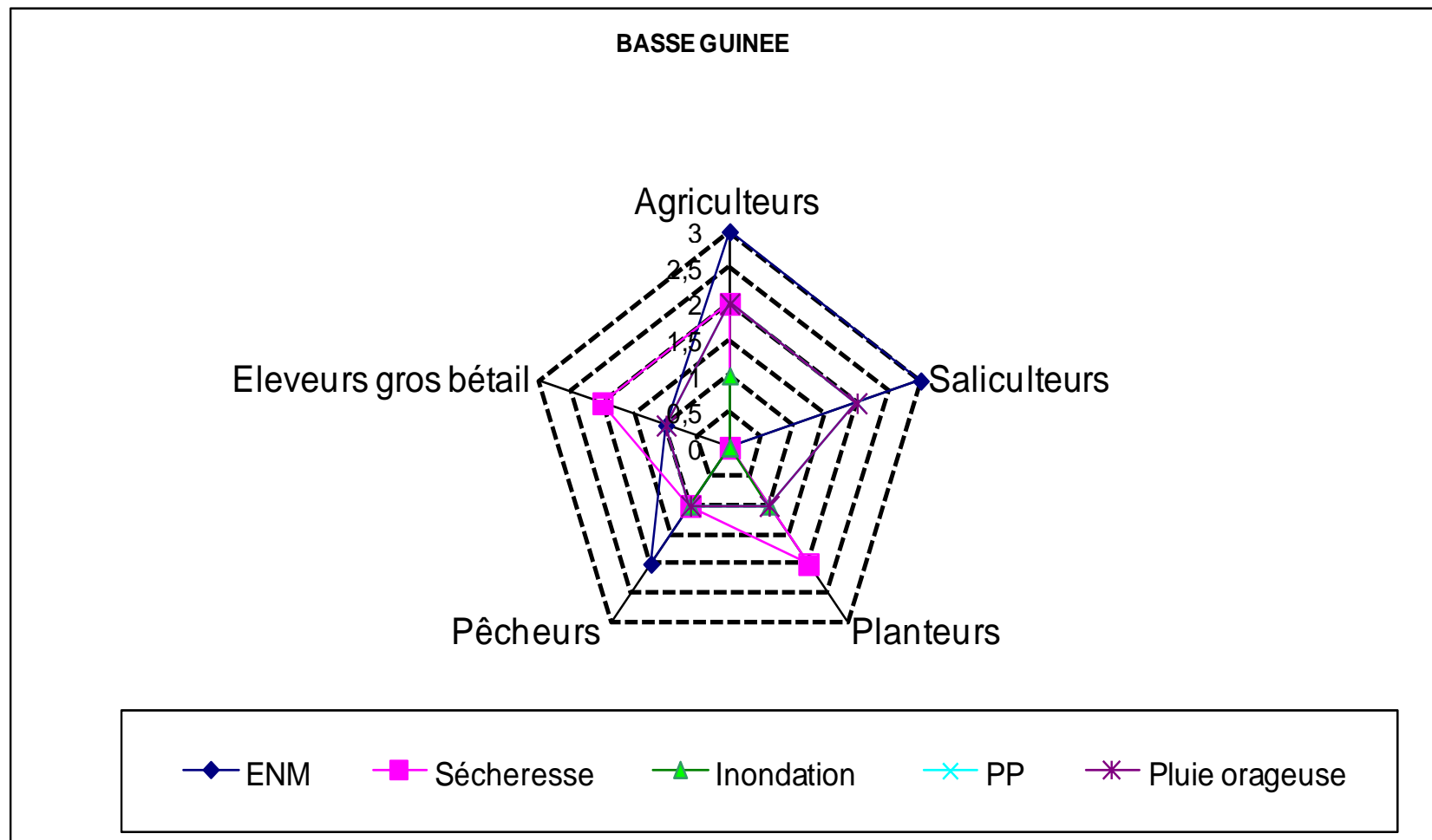
## VARIABILITÉS ET CC PROJETÉS ET ADAPTATION

- Pour l'horizon 2100, il est attendu **une élévation** de température d'environ 5°C dans la partie nord du pays (MG et HG) et de 4°C en BG et en GF;
- L'élévation de température sera accompagnée de changements dans la répartition et le volume des précipitations sur l'étendue du territoire: ces variations pourraient atteindre **36,4 %** de la normale actuelle à partir de 2050 et **40,4%** en 2100;
- Cette baisse drastique des précipitations aura des impacts importants sur les ressources et les principaux secteurs socioéconomiques du pays: **ressources en eau, forestières, agricoles, écosystèmes, zone côtière, mangrove et infrastructures SONT TOUS MENACÉS** d'où l'intérêt de **l'adaptation**.
- Le PANA est un processus **politique et technique** qui a permis d'élaborer et de soumettre « **les actions urgentes à entreprendre pour s'adapter aux effets néfastes des changements climatiques** ».
- Il doit être intégré dans les plans et programmes nationaux de développement.

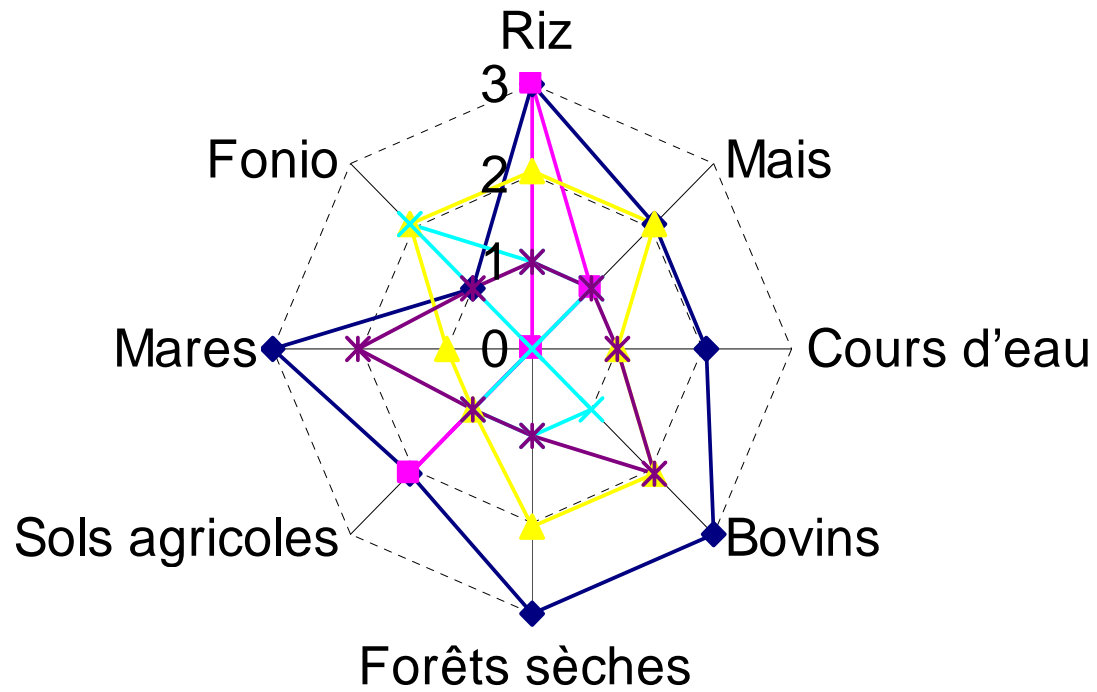
## ZONES, RESSOURCES ET GROUPES SOCIO-ÉCONOMIQUES LES PLUS VULNÉRABLES

- **Zones** : Partie nord du pays, frontalière avec le Mali et le Sénégal fortement sahélistes;
- **Ressources** : ressources en eau en forte diminution, mangrove, formations forestières, plaines de front de mer, céréales (riz et maïs), cheptel (particulièrement le gros bétail);
- **Groupes socio-économiques** : agriculteurs utilisant des moyens rudimentaires de travail, éleveurs, etc.

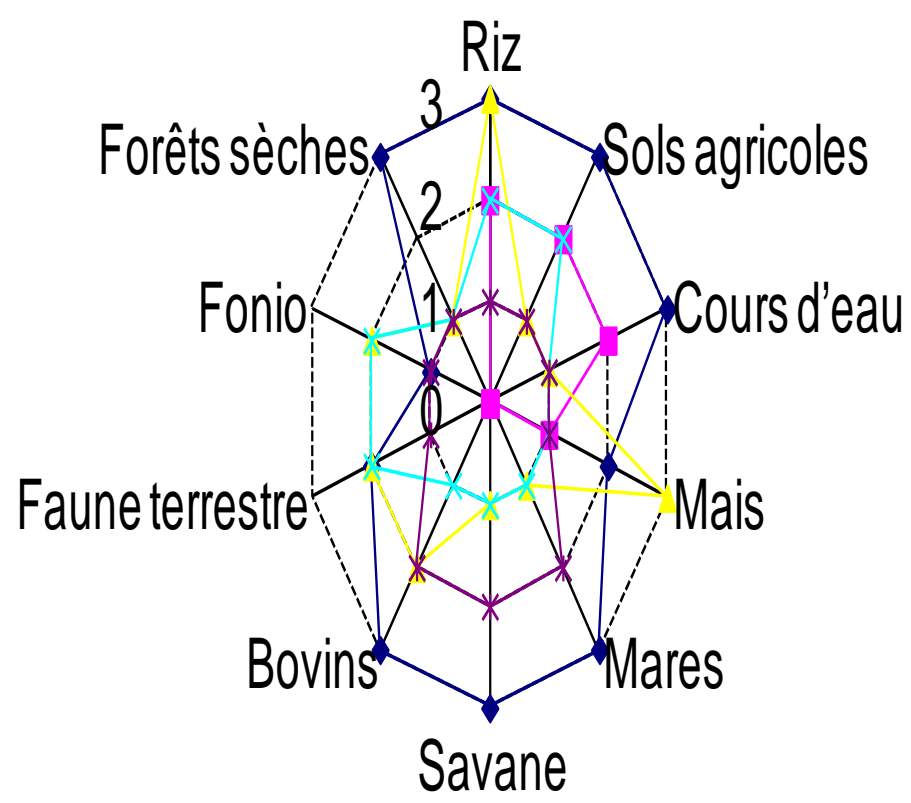
# SENSIBILITÉ DES RESSOURCES AUX RISQUES CLIMATIQUES



# MOYENNE GUINEE



# HAUTE GUINEE





# OPTIONS D'ADAPTATION AU CHANGEMENT CLIMATIQUE

- En Guinée, des pratiques locales de gestion des ressources naturelles existent dans toutes les régions, il s'agit de savoirs et savoir-faire traditionnels propres au patrimoine culturel des communautés dont certaines sont encore vivaces, tandis que d'autres sont en perdition, par l'effet de la modernité.
- Les consultations publiques, ont permis d'identifier par région naturelle, par ressource et par groupe socio-économique, plusieurs options d'adaptation regroupées en treize principales.
- L'analyse multicritère a permis de retenir les dix options suivantes pour l'élaboration des fiches de projets.

# LES DIX OPTIONS PRINCIPALES

1. La promotion de l'agroforesterie,
2. La valorisation des connaissances et pratiques endogènes positives,
3. La promotion de technologies appropriées en matière d'adaptation,
4. La promotion de la gestion des feux et de la mise en défens,
5. La protection et la restauration des écosystèmes fragiles,
6. La promotion de l'information, de l'éducation et de la communication,
7. La promotion de l'aménagement et de la gestion intégrée de petits ouvrages hydrauliques,
8. La protection des zones de fraie,
9. La promotion de l'aménagement hydroagricole des plaines et bas-fonds,
10. La promotion des activités génératrices de revenus

## CRITÈRES DE SÉLECTION DES ACTIVITÉS PRIORITAIRES

- Aptitude à assurer l'adaptation aux changements climatiques,
- Conditions locales pour la réalisation de l'option,
- Préservation de l'environnement,
- Impact socio-économique,
- Cohérence avec les plans stratégiques locaux de développement,
- Coût de réalisation de l'option,
- Synergie avec les accords multilatéraux sur l'environnement.

## PROFILS DE PROJETS D'ADAPTATION IDENTIFIÉS DANS LE PANA PAR SECTEUR

- Quatre projets sur la zone côtière, relatifs principalement à la protection des zones de productions agricoles et halieutique, à la restauration des bandes de protection du littoral,
- Cinq projets visant l'amélioration de la desserte en eau des populations rurales pour les différents services,
- Sept projets spécifiques à l'agriculture et l'élevage tendant à améliorer la sécurité alimentaire,
- Six projets de foresterie et d'agroforesterie pouvant concourir à l'accroissement des revenus des bénéficiaires, à la séquestration du carbone et à la conservation des sols,
- Trois projets IEC afin de former les communautés à la gestion durable de leurs ressources.

## Domaines prioritaires pour l'élaboration des projets d'adaptation au CC (besoins identifiés à la base)

| PROJETS D'ADAPTATION AU CC RETENUS DANS LE PANA -GUINEE                               |   |
|---|---|
| PROJET  | SECTEUR   |
| Promotion de l'agroforesterie   | Foresterie  |
| Valorisation des connaissances et pratiques endogènes positives                       | Transversal                                       |
| Promotion de technologies appropriées en matières d'adaptation au CC                  | Zone côtière<br>Agriculture/Elevage<br>Foresterie |
| Promotion de la gestion des feux et de la mise en défens                              | Foresterie  |
| Protection et restauration des écosystèmes fragiles                                   | Zone côtière                                      |
| Information, éducation et communication   | Transversal                                       |
| Promotion de l'aménagement et de la gestion intégrée des petits ouvrages hydrauliques | Ressources en eau                                 |
| Protection des zones de fraie   | Zone côtière                                      |
| Aménagement hydro-agricole plaines et bas-fonds                                       | Agriculture/Elevage                               |
| Promotion d'activités génératrices de revenus   | Agriculture/Elevage                               |

## LES DÉFIS À RELEVER

- Les questions institutionnelles (implication de tous les secteurs concernés et mise en place d'une coordination efficace);
- L'exploitation de toutes les opportunités (Fonds d'adaptation, fonds PMA, aide au développement, etc.);
- Mise en synergie entre adaptation, lutte contre la pauvreté et développement;
- Recherche du financement nécessaire à la mise en œuvre du PANA (CCNUCC, Fonds bilatéraux)

## ENJEUX DE L'ADAPTATION ET ARTICULATION AVEC LA SÉCURITÉ ALIMENTAIRE

La Guinée, appelée château d'eau de l'AO, comptait près de 1200 cours d'eau, des marres, des lacs, .... Patrimoine national mais aussi régional fortement menacé par:

- ✓ Pauvreté (53%) et croissance démographique élevées (3,2%) d'où problèmes d'adaptation aux cc;
- ✓ Dépendance de l'agriculture pluviale pour plus de 70% de la population;
- ✓ Intrusion saline et submersion des terres agricoles (pertes de terre 17% d'ici 2050);
- ✓ Dégradation accélérée du potentiel de production (chute des rendements de 9 et 11%) ;
- ✓ Baisse notoire production halieutique du bassin du Niger (source de 80% poisson d'eau douce).

# EN COURS

- ❑ **Renforcement de la Résilience et Adaptation au changement climatique de la zone Côtière vulnérable-RAZC (2011-2014)** Budget: 3770 000 \$US; financement: FEM, PNUD et Gvt Guinée

Réduire la vulnérabilité des ZC et des communautés côtières aux impacts de l'élévation du niveau de la mer par la mise en œuvre d'actions concrètes de renforcement de capacités et démonstratives sur les sites pré-identifiés.

- ❑ **Le Projet de Gestion Côtière et Marine de la Biodiversité (PGCMB), BM, FEM: (2007-2013)** 40 micro- projets subventionnés dans 11 CR. **Coût: 5 millions S US.**

Appui à l'amélioration de la production agricole; animale; halieutique; des l'énergies renouvelables, la gestion forestière; et la formation –Action.

- ❑ **Le projet de gestion communautaire des terres (PGCT): BM, FEM: (2007-2013) Coût 7 millions \$ US ;** 64 Micro Projets subventionnés dans 26 CR autour de 4 sous bassins versants (19 forêts communautaires, 15 projets de valorisation des terres basses, 19 en apicultures modernes).

- ❑ **Projet micro financement du FEM:** 40 micro projets subventionnés pour les Organisation Communautaires de Base (OCB), groupements d'intérêts économique à travers des ONG nationales dont 20 dans le domaine des CC.

- ❑ **Programme de Développement Local en Guinée (2008-2012); (2013-2017) PNUD/UNCDF;** 8 500 000 \$; renforcement de capacité, GGN et mise en place d'un fonds de développement local.



# PRÉSENTATION PROJET (SUITE)

- En réponse à ces défis, le Projet RAZC a été élaboré par l'expertise nationale adopté par le gouvernement et financé par le FEM autour des composantes et résultats attendus suivants:
- **Composante 1** : Développement des capacités individuelles, institutionnelles et systémiques dans la zone côtière afin de répondre au changement climatique
- **Résultat attendu 1** : les capacités de planifier les réponses au changement climatique dans la zone côtière sont améliorées
- **Composante 2**: Identification et mise en œuvre de mesures démonstratives de réduction des risques climatiques mises en œuvre à Boffa et Forécariah,
- **Résultat attendu 2** : des mesures de gestion de risques climatiques mises en œuvre par/pour les communautés côtières,



## PRÉSENTATION PROJET (SUITE)

- **Composante3** : Renforcement des capacités nationales pour concevoir des plans et stratégies intégrés de lutte contre le changement climatique,
- **Résultat attendu3** : les principales capacités nationales sont développées afin d'entreprendre un travail analytique sur l'économie du changement climatique,
- **Composante4** : Gestion des connaissances, dissémination des leçons apprises et reproduction des meilleures pratiques,
- **Résultat attendu 4**: les leçons apprises à partir des activités pilotes, les initiatives de renforcement de capacités et les politiques de changements sont collectées et largement diffusées.







# CONCLUSION

- La zone côtière guinéenne subit une dégradation très forte due non seulement aux activités humaines mais aussi aux impacts négatifs du changement climatique (CNI 2001, PANA 2007);
- La mangrove, principal lieu de ponte des poissons se rétrécit inexorablement tant par l'exploitation anarchique pour les besoins en énergie, la riziculture, la cueillette traditionnelle des huîtres, etc.;
- Des solutions sont envisagées pour assurer une Gestion Intégrée de la Zone Côtière (GIZC);
- Des mesures d'adaptation aux impacts négatifs de l'élévation du niveau de la mer sont aussi envisagées en vue de réduire la vulnérabilité des communautés et assurer leur résilience.
- La mise en œuvre bute sur les problèmes financiers, la prise en compte du changement climatique dans la planification du développement, les faiblesses des engagements politiques, les cadres institutionnels souvent inadéquats et le manque de synergie d'action et de partenariat.